

FRANZ NEUHOFER

MISSA: DEO GRATIAS

OP. 50

Für gemischten Chor, Orchester (ad lib.) und Orgel

ORGELAUSZUG

Herausgegeben von der „Neuhofen-Gemeinde“ in Linz a. d. Donau
UNIVERSAL-EDITION A. G.
WIEN Copyright 1932 by Neuhofen-Gemeinde LEIPZIG

Printed in Austria

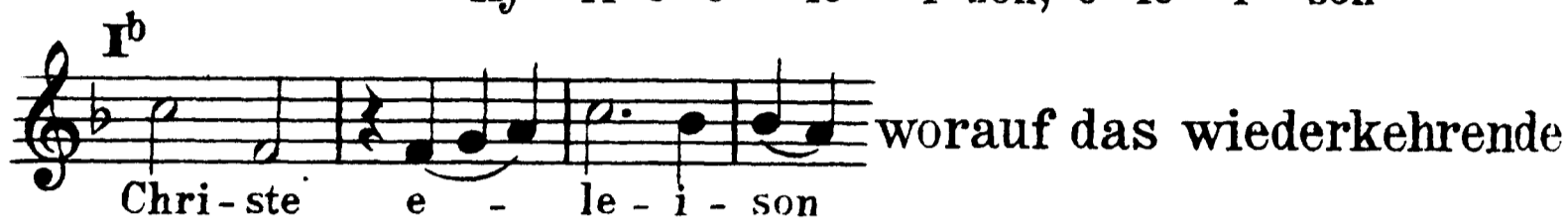
Einführung zur Missa: „Deo gratias“ Op.50

Diese Messe wurde so benannt, weil die verschiedenen Formen des „Ite missa est“ beziehungsweise „Deo gratias“ die Grundthemen des ganzen Werkes bilden, um demselben einen durchaus einheitlichen Zug zu geben und die einzelnen Teile zu einander in gewisse Beziehungen zu bringen.

Das **Kyrie**-Thema ist dem Choral-Deo gratias für gewöhnliche Tage entnommen, entsprechend umgestaltet und wird von den Bässen zuerst gebracht, wozu die Holzbläser mit leeren Quinten, um den Ernst des Choral zum Ausdruck zu bringen, die Umrahmung bieten:



Das „Christe“ bringt die Umkehrung nach abwärts in der Quint:



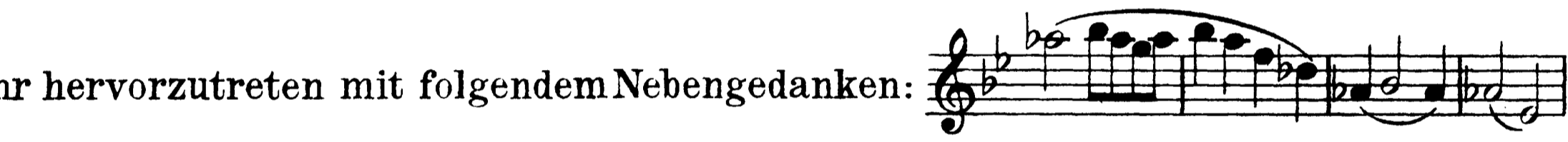
Thema I- (in Dur) kommt.

Im **Gloria** beginnt ein dreistimmiger Frauenchor, (umrankt von auf- und absteigenden Dreiklangsfiguren der Streicher) der dann durch die vom Blech begleiteten Männerchorsätze „Laudamus te“ abgelöst wird. Der Seitengedanke

ist mehr lyrischer Natur und steigert sich besonders beim Eintritte des Soprans, um dann bei den Worten „Jesu Christe“ in einem ehrfürchtigen *pp* auszusetzen, worauf dann beim „Domine Deus“ nebst dem Chore auch den Streich- und Holzinstrumenten Gelegenheit gegeben ist etwas mehr hervortreten mit folgendem Nebengedanken:



Nach kurzer Überleitung folgt im „Qui tollis“ ein auf Thema II aufgebautes Sopran-Solo, wozu noch ein begleitendes Violin-Solo tritt:



Im letzten Teile des Gloria wiederholt aber jetzt der ganze Chor (6-stimmig) die zuerst vom Frauenchor gebrachte Stelle, worauf die Intonation des Gloria erfolgt:

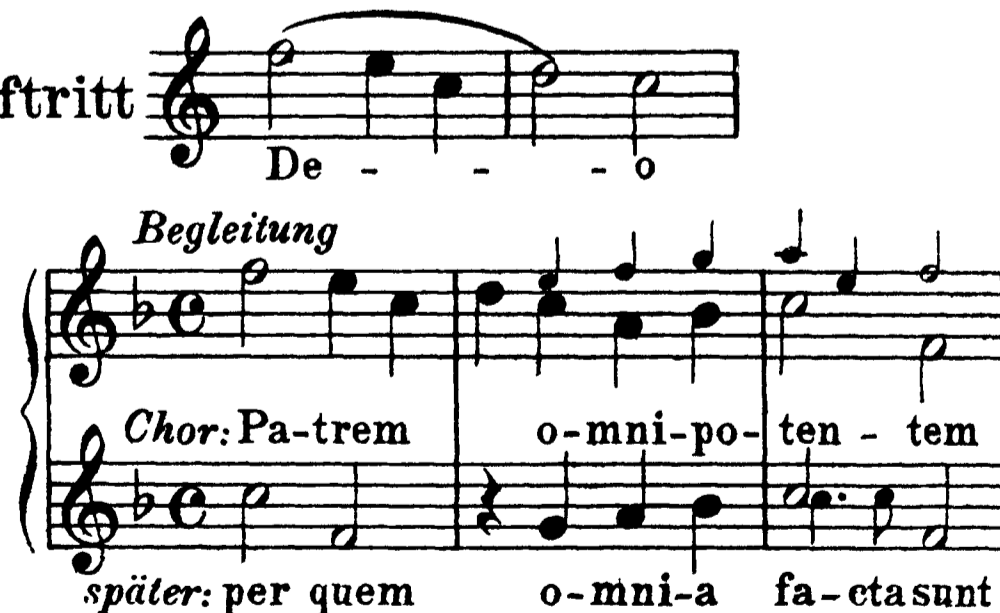
das Schlußthema von der Stelle an: *etc.* Cum san-cto Spi-ri-tu in glo-ri-a De-i Pa-tris. A-men.



Durch Umkehrung dieses Themas: *etc.* ergeben sich die ersten Anfänge zum festlichen Deo gratias, welches nun immer häufiger auftritt



Das **Credo** hat ein dem Christe-Thema (I^b) ähnliches Hauptmotiv, welches zuerst vom Sopran und Tenor, später vom Alt und Baß unisono gesungen wird, dann in Nachahmungen auftritt, endlich im 4-stimmigen Chor kommt, während in der Begleitung das festliche Deo gratias ertönt;



beim „descendit“ wird das „Deo gratias“-Motiv (in Moll) verwendet wie folgt:



Im Largo (Et incarnatus est) wird das „Deo gratias“ von Septuagesima im Alt, begleitet von den Holzbläsern, eingeführt, dann vom Sopran (mit Streichern) endlich von den Männerstimmen

(vom Blech *pp* begleitet) gebracht:



In enger Beziehung wird beim „Et resurrexit“ das österliche „Deo gratias“ verwendet, wie folgt:

IV^b

Sopran
Alt
Tenor
Baß

Et re-sur-re-xit ter-ti-a di-e Et a-scen-dit in coe-lum.
se-cun-dum scri-ptu-ras. A-scen-dit

Bei der Stelle: „Et unam sanctam“ kehrt das Credo-Motiv (in den Männerstimmen in der Umkehrung) wieder, wird dann bei „Et expecto“ durch einen ernst gehaltenen Männerchorsatz unterbrochen, um bei „Et vitam venturi“ als Fugenthema verwendet zu werden, wozu die Begleitung mit dem festlichen „Deo gratias“ kontrapunktiert.

Das **Sanctus** hat ausschließlich das festliche „Deo gratias“ als Hauptthema, welches zuerst in

der Begleitung, dann im Chor: als Fugenthema (Pleni) kommt.

V Baß Ten.
Ple-ni sunt coe-li et ter-ra

Benedictus: Doppelquartett und Chor führen abwechselnd das tonal und rhythmisch veränderte -

Thema I^a durch. VI

Be-ne-di-ctus, qui ve-nit

Im **Agnus Dei** ist ebenfalls Thema I^a als Grundmotiv verwendet, nur ist die Quint umgestellt, der Baß begleitet mit einem Gegenmotiv und dazu gesellt sich Thema V in Moll:

VII^a
A-gnus De-i

Klarinette
Alt
Baß
VII^b (Gegenmotiv)

A-gnus De-i, a-gnus De-i
A-gnus De-i, a-gnus De-i

später kommt das Hauptmotiv in den andern Stimmen (Baß), während die Oberstimmen das Gegenmotiv

übernehmen und die Posaune das Motiv VII^a in der Vergrößerung bringt. VII^a

Im **Dona** (D dur) ist die Engführung aller Motive. Im weiteren Verlaufe des Dona setzt nach der sich immer mehr steigenden Bitte um den Frieden die Begleitung in absteigender Linie den Gedanken fort, um endlich als ruhiger Friedensgesang auszuklingen, wobei zuerst die Klarinette und später die Solovioline (ätherisch, wie aus einer andern Welt kommend) das festliche „Deo gratias“ anstimmt. (Wenn von der Orgel die Begleitung allein ausgeführt wird, diese Stelle mit Vox cölestis.)

Thema V
1. Viol. Klar.

De-na no-bis do-na
Chor: Do-na no-bis
Do-na no-bis do-na
Gegenmotiv in der Verkleinerung:
Cello

MISSA: DEO GRATIAS

KYRIE

Franz Neuhofer, Op. 50

Andante

Sopran

Alt

Tenor

Baß

mf

Ky - ri - e e - le - i - son, e - le - i -

Orgel

Andante

Kl.

1.Hr.

Cello

Fag.

mf

Ky - ri - e e - le - i - son, e - le - i -

mp

son, Ky - ri - e e - le - i - son, e - le - i -

Kb.

①

mf Ky - ri - e e - le - i - son, e - le - i - son, Ky - ri -
 son. Ky - ri - e e - le - i - son, e - le - i - son, Ky - ri -
 son, Ky - ri - e e - le - i - son, e - le - i - son,

②

e e - le - i - son, e - le - i - son,
 e e - le - i - son, e - le - i - son, e -
 e e - le - i - son, e - le - i - son, e -
 Ky - ri - e e -

②

f
 Volles Orch.
f

Soli: Chri - ste

le - i - son, e - le - - - i - son. e -

le - i - son, e - le - - - i - son. e -

le - - - i - son, e - le - i - son. e -

p Klar.

1. Horn

③

le - i - son, e - le - i - son, e - le - - - i - son.

le - i - son, e - le - i - son, e - le - - - i - son.

le - i - son, e - le - i - son, e - le - - - i - son.

le - i - son. Chri - ste e - le - - - i -

③

Fl.

mf

2. Fag.

Chri - ste e - le - i - son, — e - le - i - son, e -
Chri - ste e - le - i - son, Chri - ste e -
Chri - ste e - le - i - son, e - le - i - son, — e -
son, e - le - - - -

Holz
1. Tromp.
mf 1. Fag.

④ le - i - son, — e - le - - - - i -
le - i - son, e - le - - - - i -
le - i - son, e - le - i - son, e - le - - - i -
- i - son, e - le - - - - i -

④
1. Horn

5

mf

Chor: son. Ky ri - e e - le - i - son, e -

Chor: son. Ky ri - e e - le - i - son, e - le - i - son, e -

Chor: son. Ky ri - e e - le - i - son, e - le - i - son,

son. e - le - i - son, e -

5

mf Holz

mp Hörner

cresc. - - - - *ritard.* *ff*

le - i - son, e - le - i - son. Ky - ri - e e -

cresc. - - - - *ritard.* *ff*

le i - son, e - le - i - son. Ky - ri - e e -

f *cresc.* - - - - *ritard.* *f*

Ky - ri - e e - le - i - son. Ky - ri - e e -

cresc. - - - - *ff*

- i - son. Ky - ri - e e -

Fl.

cresc. - - - - *ritard.* *f*

cresc. - - - - *ritard.* *f*

Pk. Volles Orch.

⑥

le - i - son, — Ky - ri - e e - le - i - son, Ky - ri - e e -

le - i - son, — Ky - ri - e e - le - i - son, e - le -

le - i - son, Ky - ri - e e - le - i - son, e - le -

le - i - son, — Ky - ri - e e - le - i - son, e - le -

fp *fp* *p* *p*

⑥

f *p* *hervortretend* *Klar.*

abschwächen! *p*

le - - - i - son, e - le - i - son.

- i - son, e - le - i - son.

- i - son, e - le - i - son.

Baß-Solo: Ky - ri - e e - le - i - son.

- i - son, e - le - i - son.

p *p*

1. Horn

GLORIA

Belebt
mp

Et in terra pax hominibus bonae voluntatis

Belebt
Geigen
pp

①

tatis. Adoramus te.

tatis. Adoramus te.

Laudamus te. Benedicimus te.

①

Blech.

Holz

②

Glo-ri-fi-ca-mus te.

Glo-ri-fi-ca-mus te.

Glo-ri-fi-ca-mus te.

Glo-ri-fi-ca-mus te.

Gra-ti-as

A-gi-mus ti-bi

Glo-ri-fi-ca-mus te.

②

Cello

Horn

Fag.

f Volles Orch.

mf

Do-mi-ne De-us, Rex coe-

prop-ter ma-gnam glo-ri-am tu-am, Do-mi-ne De-us, Rex coe-

glo-ri-am tu-am,

Holz Hörner

Streicher

③

le - stis, De - us Pa - ter om - ni - po - tens. Do - mi - ne Fi - li

le - stis, De - us Pa - ter om - ni - po - tens. Do - mi - ne Fi - li

le - stis, De - us Pa - ter om - ni - po - tens. Do - mi - ne Fi - li

③

langsamer *mp* ④

u - ni - ge - ni - te Do - mi - ne De - us, Ag - nus De - i,

u - ni - ge - ni - te Je - su Chri - ste. Do - mi - ne De - us,

u - ni - ge - ni - te Do - mi - ne De - us,

Je - su Chri - ste.

langsamer ④

1. Viol.

Klar.

Ag - nus De - i, Fi - li - us Pa - tris. Solo: Qui

Ag - - nus De - - i, Fi - li - us Pa - tris.

Ag - - nus De - - i, Fi - li - us Pa - tris.

De - - i, Fi - li - us

1. Viol. 1. Klar. 5 Viol. Solo

1. Fag. 2. Fag.

Andante

tol - lis pec - ca - ta mun - - di Solo: Qui tol - lis pec -

Chor: mi - se - re - re no - bis

Solo: Qui tol - lis pec - ca - ta mun - di Qui

Solo: Qui tol - lis pec -

Andante

Viol. Solo

pp Orgel oblig.

pp

⑥

ca - ta mun - di: Solo: Qui
 Chor: sus - ci - pe de - pre - ca - ti - o - nem no - stram.
 tol - lis pec - ca - ta mun - di: Chor: sus - ci - pe de - pre - ca - ti - o - nem no - stram.

Viol. Solo

⑥

⑦

se - des ad dex - tram Pa - tris, Chor: mi - se - re - re no - bis, mi - se - re - re no - bis.
 Solo: se - des ad dex - te - ram Pa - tris, Chor: mi - se - re - re mi - se - re - re no - bis.
 Soli: se - des ad dex - te - ram Pa - tris, Chor: mi - se - re - re, mi - se - re - re no - bis.
 dex - te - ram Pa - tris, Chor: mi - se - re - re no - bis.

⑦

pp ritard.
pp ritard.

Tempo I

Quo - ni - am tu so - lus san - ctus. Tu so - lus Do - mi - nus, tu so - lus
 Quo - ni - am tu so - lus san - ctus. Tu so - lus, tu so - lus Do - mi - nus,
 Quo - ni - am tu san - ctus. Tu so - lus Do - mi - nus, tu so - lus,
 Tu so - lus, tu so - lus Do - mi - nus,
 Tu so - lus Do - mi - nus, tu so - lus

Tempo I

mf
mf
f Tromp.
 volles Orch.

ritard. ⑧ *langsam* *a tempo*
 Do - mi - nus. Tu so - lus, so - lus Al - tis - si - mus. Cum san - cto
ritard.
 tu so - lus Do - mi - nus, so - lus Al - tis - si - mus. *f* Cum san - cto
ritard.
 Do - mi - nus. Tu so - lus, so - lus Al - tis - si - mus. Cum san - cto
 tu so - lus Do - mi - nus so - lus Al - tis - si - mus.
ritard.
 Do - mi - nus. Tu so - lus, so - lus Al - tis - si - mus, Je - su Chri - ste. Cum san -

ritard. ⑧ *langsam* *a tempo*
ritard.
 Pk. *f*

Spi - ri - tu, in glo - ri - a De - - i Pa - tris in glo - ri - a De - i
 Spi - ri - tu, in glo - ri - a De - - i Pa - tris in glo - ri - a De - i
 Spi - ri - tu, in glo - ri - a De - i Pa - tris, in glo - ri - a De - i in glo - ri - a
 - cto Spi - ri - tu, glo - - ri - a Pa - tris, in glo - ri - a De - i in glo - ri - a

9 in glo - ri - a Pa - - tris, cum san-cto Spi - ri - tu in glo - ri - a De - i Pa - tris,
 in glo - ri - a Pa - - tris, cum Spi - ri - tu in glo - ri - a De - - i
 De - i Pa - tris, cum san-cto Spi - ri - tu in glo - ri - a De - i,
 De - i Pa - tris, cum san-cto Spi - ri - tu in glo - ri - a De - - i

De - i Pa - tris. A - men, a - - - - - men.

Pa - tris. A - men, a - - - - - men.

De - i Pa - tris. A - men, a - men, a - - - - - men.

Pa - tris. A - men, a - - - - - men.

rit. *ff* *breit* ⑩

CREDO

Moderato

Pa - trem om - ni - po - ten - tem fa - cto - rem coe - li et ter - rae, vi - si - bi - li - um

Pa - trem om - ni - po - ten - tem, fa - cto - rem coe - li et ter - rae, vi - si - bi - li - um

mf

Moderato

Holz.

mf Strech.

①

om - ni - um, et in - vi - si - bi - li - um. *mf* Et in u - num Do - minum *p* Je - sum

om - ni - um, et in - vi - si - bi - li - um. *mf* Et in u - num Do - minum *p* Je - sum

①

p

②

mf Chri - stum, Fi - li - um De - i u - ni - ge - ni - tum, ex Pa - tre na - tum

mf Chri - stum, Fi - li - um De - i u - ni - ge - ni - tum, et ex Pa - tre na - tum

②

mf

mf

De - o lu - men de
an - te o - mni - a sae - cu - la.
De - - um de De - o lu - men de
an - te o - mni - a sae - cu - la.

mf

lu - mi - ne, De - um ve - rum de De - o ve - ro.
lu - mi - ne, Ge - ni - tum,

f *mf*

④ *f*

per quem o - mni - a

f per quem o - mni - a

ritard. Pa - tri: *ritard.* per quem o - mni - a

non factum, con substan - ti - a - lem —

④ *f*

ritard. *f*

ritard. *f*

fa - cta sunt. Qui pro - pter nos nos ho - mi - nes et pro - pter

fa - cta sunt. Qui pro - pter nos ho - - mi - nes et no - -

fa - cta sunt. Qui pro - pter nos ho - mi - nes et nostram sa -

fa - cta sunt. Qui pro - - pter nos ho - - mi - -

5 *dimin.* -

no - stram sa - lu - tem de - scen - dit.

dimin. -

- stram sa - lu - tem de - scen - dit.

dimin. -

lu - tem de - scen - dit, de coe - lis.

dimin. -

nes de - scen - dit, de coe - lis.

5 *dimin.* -

dimin. -

Largo

6 *mp*

ex Ma - ri - a

mp

Et in - car - na - tus est de - Spi - ri - tu - san - cto

Largo

6 Streicher

p Holz

p

Vir - gi - ne: Et ho - - mo - fa - ctus est. —

mf

Cru - ci - fi - xus

Holz

Blech.

e - ti - am pro - no - bis sub Pon - ti - o Pi - la - - to - pas - sus

mf

⑦

Holz

volles Orch.

Pk.

⑦

Lebhafter *f*

Et re-sur-re-xit ter-ti-a di-e

p et se - pul-tus est *f* se -

se - pul - tus est

Lebhafter *f*

Holz

Streich.

Pk.

Blech

2. Fag.

ff breiter ⑧

Et as - cen - dit in coe - lum: se - det ad dex - te - ram

ff eun - dum scrip - tu - ras, as - cen - dit in coe - lum: se - det ad dex - te - ram

breiter ⑧

ff volles Orch.

f volles Orch.

Pleno organo

Pa - tris. Et i - te - rum ven - tu - rus est cum glo - ri - a ju - di - ca - re, ju - di - ca - re

Pa - tris

Et i - te - rum ven - tu - rus est cum glo - ri - a ju - di - ca - re

This system contains the first five measures of the musical score. It features four staves: two vocal staves (Soprano and Alto) and two piano staves. The vocal lines are marked with a forte 'f' dynamic. The lyrics are: 'Pa - tris. Et i - te - rum ven - tu - rus est cum glo - ri - a ju - di - ca - re, ju - di - ca - re'. The piano accompaniment consists of chords and moving lines in both hands.

Streicher

This system shows the piano accompaniment for the first five measures. It consists of three staves: Treble, Bass, and a lower Bass staff. The word 'Streicher' is written above the Treble staff. The music features complex chordal textures and melodic lines.

⑨

vi - vos, vi - vos et mor - tu - os: cu - jus reg - ni non e - - rit fi - nis.

vi - vos et mor - tu - os:

vi - vos et mor - tu - os: — cu - jus reg - ni non e - - rit fi - nis.

et — mor - tu - os: —

This system contains the next five measures of the musical score, starting with a circled '9'. It features four staves: two vocal staves and two piano staves. The lyrics are: 'vi - vos, vi - vos et mor - tu - os: cu - jus reg - ni non e - - rit fi - nis. vi - vos et mor - tu - os: vi - vos et mor - tu - os: — cu - jus reg - ni non e - - rit fi - nis. et — mor - tu - os: —'. The piano accompaniment continues with complex textures.

⑨

This system shows the piano accompaniment for the second system, starting with a circled '9'. It consists of three staves: Treble, Bass, and a lower Bass staff. The music features complex chordal textures and melodic lines.

Andante ⑩

qui ex Pa - tre Fi - li -

Et in Spi - ri - tum - san - ctum Do - mi - num - et vi - vi - fi - can - tem,

Andante ⑩

1. Fag.

o - que, Fi - li - o - que pro - ce - dit, si - mul a - do - ra - tur et

Fi - li - o - que pro - ce - dit. Qui cum Pa - tre et Fi - li - o a - do - ra - tur et

1. Horn

Orgel oblig.

oblig.

con - glo - ri - fi - ca - tur, qui lo - cu - tus est per Pro - phe - tas. Et

con - glo - ri - fi - ca - tur, qui lo - cu - tus est per Pro - phe - tas. Et

con - glo - ri - fi - ca - tur, qui lo - cu - tus est per Pro - phe - tas. Et

- - - tur, qui lo - cu - tus est per Pro - phe - tas. Et

ritard.

ritard.

ritard.

ritard.

Tromp.

Holz
Horn

Orch.

ritard.

Tempo I

u - nam san - ctam Ca - tho - li - cam et A - po - sto - li - cam Ec - cle - si - am. Con - fi - te - or

u - nam san - ctam Ca - tho - li - cam et A - po - sto - li - cam Ec - cle - si - am. Con - fi - te - or

u - nam san - ctam Ca - tho - li - cam et A - po - sto - li - cam Ec - cle - si - am. Con - fi - te - or

u - nam san - ctam Ca - tho - li - cam et A - po - sto - li - cam Ec - cle - si - am. Con - fi - te - or

Tempo I

mf

mf

Pk.

12

ritard. Lento

u - num ba - pti - sma in re - mis - si - o - nem pec - ca - to - rum.

u - num ba - pti - sma in re - mis - si - o - nem pec - ca - to - rum.

u - num ba - pti - sma in re - mis - si - o - nem pec - ca - to - rum. Et ex -

u - num ba - pti - sma in re - mis - si - o - nem pec - ca - to - rum. Et ex -

12

ritard. Lento

p Hörner

p Fag.

p Pk.

a tempo

Et vi - tam

spe - cto re - sur - re - cti - o - nem mor - tu - o - rum.

spe - cto re - sur - re - cti - o - nem mor - tu - o - rum.

a tempo

F1.

Viol.

⑬

ven-tu-ri sae-cu-li, a - - - men, et vi - tam ven - tu - ri

et vi - tam ven-tu-ri

⑬

Klar.

1. Horn

⑭

sae - cu - li, a - - - men, a - - - men, - - -

sae - cu - li, a - - - men, et vi - tam ven - tu - ri

Et vi - tam ven-tu-ri

⑭

1. Tromp.

1. Fag. Fl.

a - - - men, a - - - men, a - - - men, a - - - men,
 sae - cu - li a - - - men, a - - - men, a - - - men, a - - - men,
 sae - cu - li, a - - - men, a - - - men, et vi - -

Et vi - tam

Voll.Orch.
f

15

a - - - men,
 a - - - men, a - - - men,
 tam ven - tu - ri sae - cu - li, a - - - men,
 ven - tu - ri sae - cu - li, a - - - men, a - -

15

ritard. a - men, a - - - - men.

a - men, *ritard.* a - - - - men.

men, a - men, a - - - - men, a - - - - men.

a - - - - men, *ritard.* a - - - - men, a - - - - men.

- - men, a - - - - men, a - - - - - - - men.

ritard.

ritard.

SANCTUS

Langsam *pp*

San - - - ctus, *p* san - - - ctus

pp San - - - ctus, *p* san - - - ctus

Langsam *pp* Streicher

1. Kl. *p* Fl. Kl. *p* 1. Horn

mf **① Moderato**

san - ctus Do - mi - nus De - us Sa - ba - oth.

san - ctus Do - mi - nus De - us Sa - ba - oth.

mf

Ple - ni sunt coe - li et

① Moderato

Holz *mf*

Str. *f*

f v.o.

Hörner *mf*

Str. *mf*

Fag.

Ple - ni sunt

Ple - ni sunt coe - li et ter - ra - glo - ri - a, glo - ri - a tu - a, glo -

ter - - - ra glo - - ri - a tu - a, glo - - ri - a tu - a

Hörn.

1. Kl. Fl.

2. Klar.

②

coe - li et ter - - - - - ra glo - ri - a tu - a, glo - ri - a

glo - ri - a tu - - a glo - ri - a tu - a, glo - ri - a

- ri - a tu - - a glo - ri - a tu - a, glo - - - ri - a

glo - ri - a tu - a, glo - ri - a

②

tu - a, ho - san - na in ex - cel - sis, ho -

tu - a, ho - san - na, ho - san - na in ex - cel - sis, ho -

tu - a, ho - san - na, ho - san - na in ex - cel - sis, ho -

tu - a, ho - san - - - na, in ex - cel - sis, ho - -

Fag.

tu - a, ho - san - na in ex - cel - sis, ho -

tu - a, ho - san - na, ho - san - na in ex - cel - sis, ho -

tu - a, ho - san - na, ho - san - na in ex - cel - sis, ho -

tu - a, ho - san - - - na, in ex - cel - sis, ho - -

1. Tromp.

Pos. Voiles Orch.

tu - a, ho - san - na in ex - cel - sis, ho -

③

san - na in ex - cel - sis, ho - san - na in ex -

san - na in ex - cel - sis, ho - san - na in ex -

san - na in ex - cel - sis, ho - san - na in ex -

san - na in ex - cel - sis, ho - san - na in ex -

ff *ritard.*

ff *ritard.*

ff *ritard.*

ff *ritard.*

③

ritard.

ritard.

④

cel - sis.

cel - sis.

cel - sis.

cel - sis.

④

Str.

sehr breit

Pleno

BENEDICTUS

Andantino

SOLI

Sopran *mp*

Alt *mp*

Tenor *mp*

Baß *mp*

Be - ne - di - ctus, qui ve - nit in

CHOR

Andantino

Klar. Fl. Viol.

mp 1. Horn *p*

Detailed description: This block contains the beginning of the musical score for the Benedictus. It features four solo voices (Soprano, Alto, Tenor, Bass) and a choir. The tempo is marked 'Andantino'. The key signature has one flat (B-flat) and the time signature is 6/4. The lyrics for the solo voices are 'Be - ne - di - ctus, qui ve - nit in'. The instrumental part includes Clarinet (Klar.), Flute (Fl.), Violin (Viol.), and Horn (1. Horn). The dynamics range from mezzo-piano (mp) to piano (p).

no - mi - ne Do - mi - ni, be - ne - di - ctus, qui

no - mi - ne Do - mi - ni, be - ne - di - ctus, qui

p

Be - ne - di - ctus, qui ve - nit

Be - ne - di - ctus, qui ve - nit

Be - ne - di - ctus, qui ve - nit in

Flöte Klar. Viol.

Detailed description: This block continues the musical score for the Benedictus. It features four solo voices and a choir. The tempo remains 'Andantino'. The key signature has one flat (B-flat) and the time signature is 6/4. The lyrics for the solo voices are 'no - mi - ne Do - mi - ni, be - ne - di - ctus, qui' and 'Be - ne - di - ctus, qui ve - nit in'. The instrumental part includes Flute (Flöte), Clarinet (Klar.), and Violin (Viol.). The dynamics range from piano (p) to mezzo-piano (mp).

ve - nit in no - mi - ne Do - mi - ni,

ve - nit in no - mi - ne Do - mi - ni,

no - mi - ne Do - mi - ni,

be - ne - di - ctus, qui

no - mi - ne Do - mi - ni,

Horn

①

mp be - ne - di - ctus, qui ve - nit in no - mi - ne Do - mi - ni,

mf be - ne - di - ctus, qui ve - nit in no - mi - ne Do - mi - ni,

ve - nit, qui ve - nit in no - mi - ne Do - mi - ni,

①

2. Klar.

1. Klar.

ne, in no - mi - ne Do - - mi - -

ni, ni, in no - - mi - ne Do - - mi - -

be - - ne - di - ctus, qui ve - nit in no - mi - ne Do - - mi - -

1. Fag.

mp be - ne - di - ctus, qui ve - nit in no - mi - ne *ritard.* Do - mi - ni.

mp be - ne - di - ctus, qui ve - nit in no - mi - ne *ritard.* Do - mi - ni.

mp be - ne - di - ctus, qui ve - nit in no - mi - ne *ritard.* Do - mi - ni.

mp in no - mi - ne *ritard.* Do - mi - ni.

ni.

ni.

ni.

ni.

ritard. *f* Bläser

ritard. *f* Pos.

Ho-san-na, ho-san-na, ho-san-na in ex-cel-sis, ho-san-na!

Ho-san-na, ho-san-na, ho-san-na in ex-cel-sis, ho-san-na!

Ho-san-na, ho-san-na, ho-san-na in ex-cel-sis, ho-san-na!

Ho-san-na, ho-san-na, ho-san-na in ex-cel-sis, ho-san-na!

san-na, ho-san-na, ho-san-na in ex-cel-sis, ho-san-na!

san-na, ho-san-na, ho-san-na in ex-cel-sis, ho-san-na!

② Maestoso

Streicher

Volles Orch.

AGNUS DEI

Ruhiges Zeitmaß

mp A - gnus De - i, qui tol - lis pec - ca - ta

p A - gnus De - i, qui tol - lis pec - ca - ta mun - di:

mf Pec - ca - ta

Ruhiges Zeitmaß

Klar.

mun - di: mi - se - re - re no - bis, A - gnus De - i, qui: — tol - lis
 mun - di: mi - se - re - re no - bis, A - gnus De - i, qui: — tol - lis pec - ca - ta
 mi - se - re - re no - bis, qui: — tol - lis pec - ca - ta

mp ①
p ①

pec - ca - ta mun - di: mi - se - re - re no - bis. A - gnus De - i, a - gnus
 mun - di: mi - se - re - re no - bis. A - gnus De - i, a - gnus
 mun - di: mi - se - re - re. A - gnus De - i, a - gnus De - i,

mp *p*
mp *mf hervortretend*
mf hervortretend

②

De - i, qui tol - lis pec - ca - ta mun - di: mi - se - re - re

De - i, qui tol - lis pec - ca - ta mun - di: mi - se - re - re

De - i, qui tol - lis pec - ca - ta mun - di: mi - se - re - re

qui tol - lis pec - ca - ta mun - di: mi - se - re - re

mf *f* *mf* *f*

②

Fl.

Tromp.

volles Orch.

f

③

- re no - bis. A - gnus De - i, pec - ca - ta mun - di

no - bis. qui tol - lis

no - bis. A - gnus De - i, pec - ca - ta mun - di

re. qui tol - lis

p *p* *p*

③

Viol.

Klar.

p *p*

a tempo p dolce (4)

ritard.

Do - na no - bis, no - bis pa - cem,

pec - ca - ta mun - di. Do - na no - bis, no - bis

p

Do - na no - bis, no - bis

ritard. *p dolce*

pec - ca - ta mun - di. Do - na no - bis, no - bis pa - cem,

a tempo Viol. Klar. (4)

ritard. *p*

1.Horn

Fag. *p*

mf *cresc.*

do - na no - bis - pa - - cem, do - na no - bis, no - bis pa - cem,

cresc.

pa - cem, do - na pa - cem, do - na no - bis, no - bis pa - cem,

mf *cresc.*

pa - cem, do - na pa - - cem, do - na no - bis, do - na

cresc.

do - na pa - - cem, do - na no - bis, do - na

cresc.

cresc. volles Orch. (*p*)

⑤

do - na pa - cem, no - bis
no - bis pa - cem, do - na no - bis

Viol. Solo Klar. ⑤

Hörner

Fag.

volles Orch.

ritardando - - - - - *pp*

pa - cem, do - na no - bis pa - cem.

ritardando - - - - - *pp*

ritardando - - - - - *pp*

no - bis pa - cem.

ritardando - - - - - *pp*

mp Klar.

p *ritardando*

pp *ritardando*

Viol. Solo hervortretend

p *pp*

pp *p*