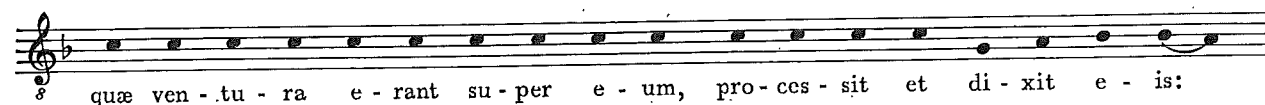
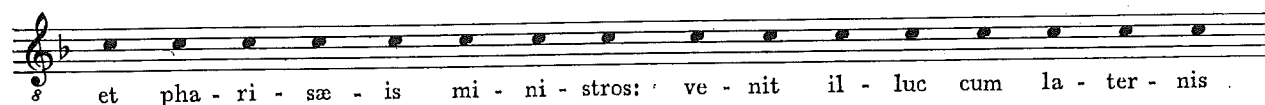
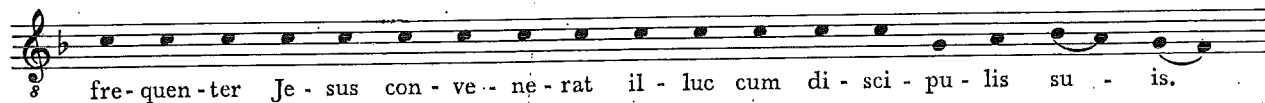
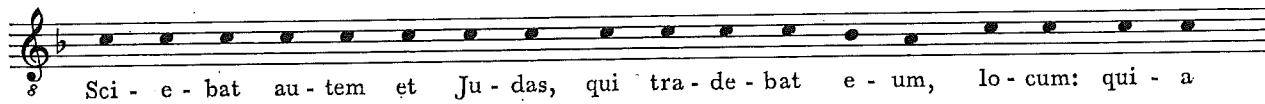
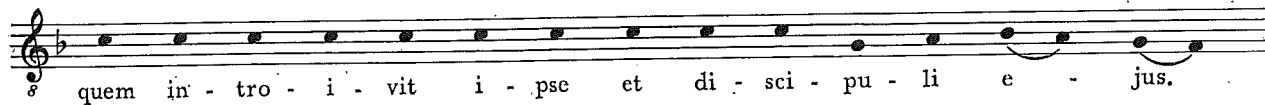
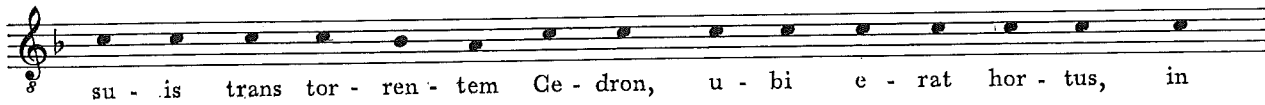
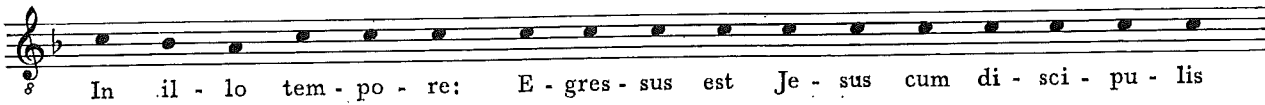
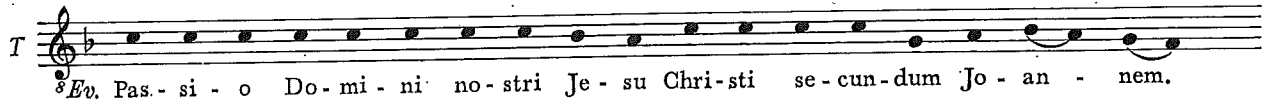


Passio secundum Joannem

(Feria Sexta in Parasceve)

d'Argentil



S Je - sum Na - za - re - num,

A Je - sum Na - za - re - num,

T Je - sum Na - za

B Je - sum Na - za - re - num,

Je - sum Na - za - re

Je - sum Na - za - re

- re - num, Je - sum Na - za - re - num, Je -

Je - sum Na - za - re - num, Je - sum

- num, Je - sum Na - za - re num.

- num, Je - sum Na - za - re num.

- sum Na - za - re - num, Na - za - re num.

Na - za - re num.

T *Ev.* Di - cit e - is Je - sus: *† E* go sum.

Ev. Sta - bat au - tem et Ju - das, qui tra - de - bat e - um, cum i - psis.

Ut er - go di - xit e - is, E - go sum: ab - i - e - runt re - trorsum, et

ce - ci - de - runt in ter - ram. I - te - rum er - go e - os in - ter - ro - ga - vit:

† Quem quae - ri - tis? *Ev.* Il - li au - tem di - xe - runt:

S Je - sum Na - za - re - num, ⁵

A Je - sum Na - za - re - num,

T Je - sum Na - za -

B Je - sum Na - za - re - num,

¹⁰

Je - sum Na - za - re -

Je - sum Na - za - re -

- re - num, Je - sum Na - za - re - num, Je -

Je - sum Na - za - re - num, Je - sum

- num, Je - sum Na - za - re - num.

- num, Je - sum Na - za - re - num.

- sum Na - za - re - num, Na - za - re - num.

Na - za - re - num.

T *Ev.* Re - spon - dit Je - sus: *† Di* xi vo - bis,

qui - a e - go sum: si er - go me quae - ri - tis, si - ni - te

hos ab - i - re. *Ev.* Ut im - ple - re - tur ser - mo,

quem di - xit: Qui - a quos de - di - sti mi - hi, non per - di - di ex

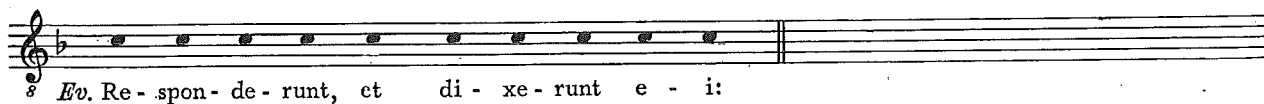
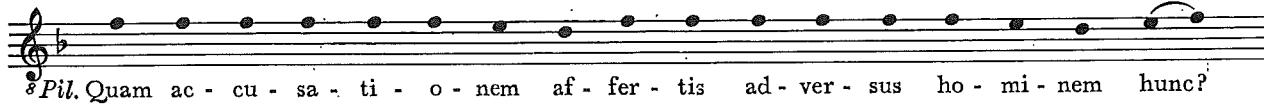
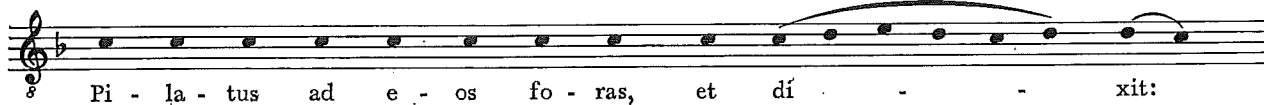
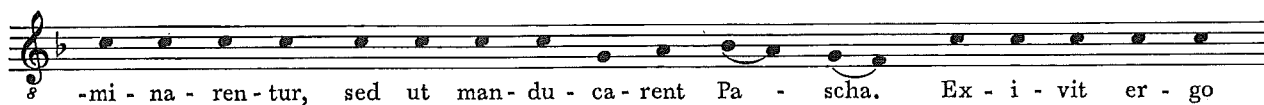
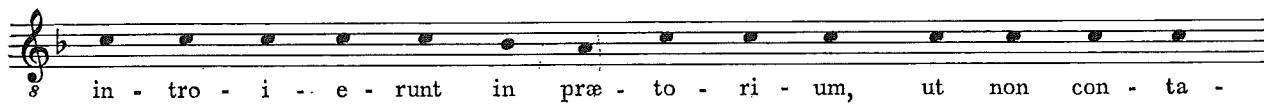
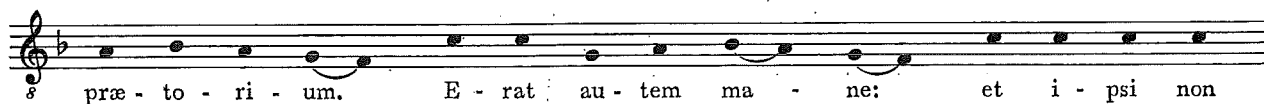
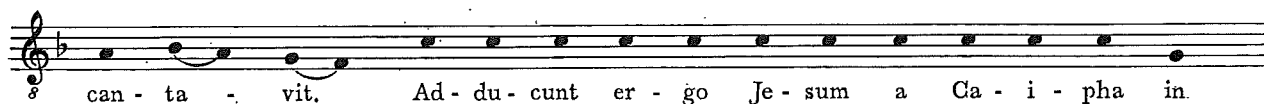
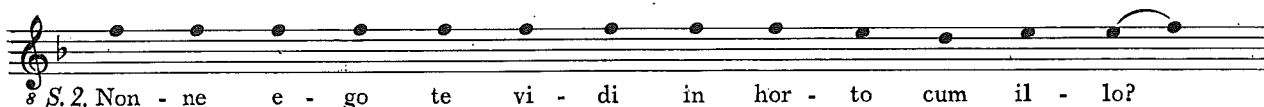
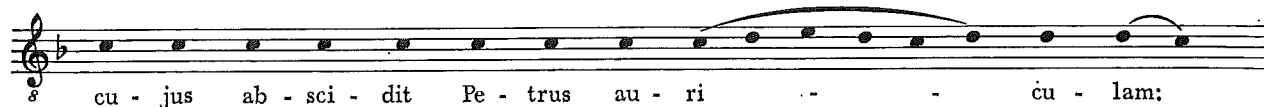
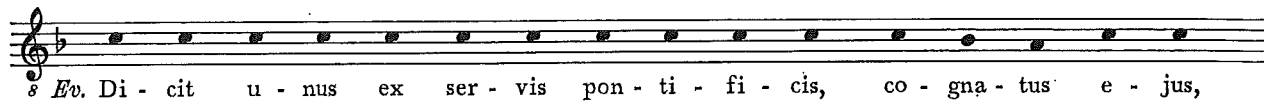
e - is quem - quam. Si - mon er - go Pe - trus ha - bens gla - di - um
 e - du - xit e - um: et per - cus - sit ser - vum pon - ti - fi - cis:
 et ab - sci - dit au - ri - cu - lam e - jus dex - te - ram. E - rat
 au - tem no - men ser - vo Mal - chus. Di - xit er - go Je - sus Pe - tro:
 † *Mit* te gla - di - um tu - um in va - gi - nam. Ca - li - cem,
 quem de - dit mi - hi Pa - ter, non vis ut bi - bam il - lum?
Ev. Co - hors er - go, et tri - bu - nus, et mi - ni - stri Ju - dæ - o - rum
 com - pre - hen - de - runt Je - sum, et li - ga - ve - runt e - um:
 et ad - du - xe - runt e - um ad An - nam pri - mum. E - rat e - nim
 An - na so - cer Ca - i - phæ, qui e - rat pon - ti - fex an - ni il - li - us.
 E - rat au - tem Ca - i - phas, qui con - si - li - um de - de - rat Ju - dæ - is.
 Qui - a ex - pe - dit, u - num ho - mi - nem mo - ri pro po - pu - lo.
 Se - que - ba - tur au - tem Je - sus Si - mon Pe - trus et a - li - us di - sci - pu - lus.
 Di - sci - pu - lus au - tem il - le e - rat no - tus pon - ti - fi - ci,
 et in - tro - i - vit cum Je - su in a - tri - um pon - ti - fi - cis.

Pe-trus au-tem sta-bat ad o-sti-um fo-ris. Ex-i-vit er-go
di-sci-pu-lus a-li-us, qui e-rat no-tus pon-ti-fi-ci,
et di-xit o-sti-a-ri-æ, et in-tro-du-xit Pe-trum.
Di-xit er-go Pe-tro an-cil-la o-sti-a-ri-a:
M. Num-quid et tu ex di-sci-pu-lis es ho-mi-nis i-sti-us?
Ev. Di-cit il-le: *P.* Non sum. *Ev.* Sta-bant au-tem
ser-vi et mi-ni-stri ad pru-nas, qui-a fri-gus e-rat, et
ca-le-fa-ci-e-bant se. E-rat au-tem cum e-is, et Pe-trus stans,
et ca-le-fa-ci-ens se. Pon-ti-fex er-go in-ter-ro-ga-vit
Je-sum de di-sci-pu-lis su-is, et de doc-tri-na e-jus.
Re-spon-dit e-i Je-sus: go pa-lam lo-cu-tus
sum mun-do: e-go sem-per do-cu-i in sy-na-go-ga
et in tem-plo, quo o-mnes Ju-dæ-i con-ve-ni-unt:
et in oc-cul-to lo-cu-tus sum ni-hil. Quid me in-ter-ro-gas?
In-ter-ro-ga e-os, qui au-di-e-rant quid lo-cu-tus sum i-psi:
Ec-ce hi sci-unt quæ di-xe-rim e-go.

Ev. Hæc au - tem cum di - xis - set, u - nus as - si - stens mi - ni - stro - rum de - dit
 a - la - pam Je - su, di - cens: *Sl.* Sic re - spon - des pon - ti - fi - ci?
Ev. Re - spon - dit e - i Je - sus: † *Si* ma - le lo - cu - tus sum,
 te - sti - mo - ni - um per - hi - be de ma - lo: si au - tem be - ne,
 quid me cae - dis? *Ev.* Et mi - sit e - um An - nas li - ga - tum
 ad Ca - i - pham pon - ti - fi - cem. E - rat au - tem Si - mon Pe - trus
 stans, et ca - le - fa - ci - ens se. Di - xe - runt er - go e - i:

S Num - quid et tu ex di - sci - pu - lis,
 A Num - quid et tu ex di - sci - pu - lis,
 T Num - quid et tu ex di - sci - pu - lis
 B Num - quid et tu ex di - sci - pu - lis

10
 numquid et tu ex di - sci - pu - lis e - jus es?
 numquid et tu ex di - sci - pu - lis e - jus es?
 e - jus es?
 e - jus es?



5

S Si non es - set hic ma - le - fa -

A Si non es - set hic ma - le - fa - ctor,

T Si non es - set hic ma - le - fa - ctor, ma - le - fa -

B Si non es - set hic ma - le - fa -

10

-ctor, non ti - bi tra - di - dis - se - mus e - um,

non ti - bi, non ti - bi, non ti -

-ctor, non ti - bi tra - di - dis - se - mus,

-ctor, non ti - bi, non

15

non ti - bi tra - di - dis - se - mus e - um.

-bi tra - di - dis - se - mus e - um, tra - di - dis - se - mus e - um.

non ti - bi tra - di - dis - se - mus e - um.

ti - bi tra - di - dis - se - mus e - um.

T

Ev. Di - xit er - go e - is Pi - la - tus: *Pil.* Ac - ci - pi - te

e - um vos, et se - cun - dum le - gem ve - stram ju - di - ca - te

e - um. *Ev.* Di - xe - runt er - go e - i Ju - dæ - i:

S
A
T
B

No - bis non li - cet, non
No - bis non li - cet, no - bis non li -
No - bis non li -
No - bis non li - - - cet, no - bis non

5

li - cet in - ter - fi - ce - re quem - quam,
-cet in - ter - fi - - ce - re quem - quam,
-cet in - ter - fi - - ce - re quem - quam,
li - cet in - ter - fi - ce - re quem - quam,

10 15

in - ter - fi - ce - re quem - quam.
in - ter - fi - ce - re quem - quam,
in - ter - fi - ce - re quem - quam.
in - ter - fi - ce - re quem - quam.

T

Ev. Ut ser - mo Je - su im - ple - re - tur, quem di - xit,
si - gni - fi - cans qua mor - te es - set mo - ri - tu - rus.
In - tro - i - vit er - go i - te - rum in præ - to - ri - um
Pi - la - tus, et vo - ca - vit Je - sum et di - xit e - - - i:

8 *Pil.* Tu es Rex Ju - dae - o - rum? *8* *Ev.* Re - spon - dit Je - sus:

8 † *A* te - met - i - pso hoc di - cis, an a - li - i

8 ti - bi di - xe - runt de me? *8* *Ev.* Re - spon - dit Pi - la - tus:

8 *Pil.* Num - quid e - go Ju - dae - us sum? Gens tu - a et pon - ti - fi - ces

8 tra - di - de - runt te mi - hi: quid fe - ci - sti? *8* *Ev.* Re - spon - dit Je - sus:

8 † *Re* - gnum me - um non est de hoc mun - do. Si ex

8 hoc mun - do es - set re - gnum me - um, mi - ni - stri me - i

8 u - ti - que de - cer - ta - rent, ut non tra - de - rer Ju - dae - is:

8 nunc au - tem re - gnum me - um non est hinc.

8 *Ev.* Di - xit i - ta - que e - i Pi - la - tus: *8* *Pil.* Er - go Rex es tu?

8 *Ev.* Re - spon - dit Je - sus: *8* † *Tu* di - cis, qui - a Rex sum e - go.

8 E - go in hoc na - tus sum et ad hoc ve - ni in mun - dum,

8 ut te - sti - mo - ni - um per - hi - be - am ve - ri - ta - ti:

8 o - mnis, qui est ex ve - ri - ta - te, au - dit vo - cem me - am.

8 *Ev.* Di - cit e - i Pi - la - tus: *8* *Pil.* Quid est ve - ri - tas?

Ev. Et cum hoc di - xis - set, i - te - rum ex - i - vit ad Ju - dæ - os,
 et di - cit e - - is: *Pil.* E - go nul - lam in - ve - ni - o
 in e - o cau - sam, Est au - tem con - su - e - tu - do
 vo - bis, ut u - num di - mit - tam vo - bis in Pa - scha:
 Vul - tis er - go di - mit - tam vo - bis Re - gem Ju - dæ - o - rum?
Ev. Cla - ma - ve - runt rur - sum o - mnes, di - cen - tes:

S Non hunc, sed Bar - rab - bam, non hunc, sed
 A Non hunc, sed Bar - rab - bam, non hunc, sed Bar - rab -
 T Non hunc, sed Bar - rab - bam, non
 B Non hunc, sed Bar - rab -

Bar - rab - bam, *Bar* rab - bam.
 - bam, non hunc, sed Bar - rab - bam.
 hunc, sed Bar - rab - bam.
 - bam, non hunc, sed Bar - rab - bam.

T *Ev.* E - rat au - tem Bar - rab - bas la - tro. Tunc er - go ap - pre - hen - dit Pi - la - tus
 Je - sum et fla - gel - la - vit. Et mi - li - tes ple - cten - tes co - ro - nam de spi - nis,
 im - po - su - e - runt ca - pi - ti e - jus: et ve - ste pur - pu - re - a
 cir - cum - de - de - runt e - um. Et ve - ni - e - bant ad e - um, et di - ce - bant:

S A - ve Rex, a - ve
 A A - ve
 T A - ve, a - ve Rex
 B A - ve,

10
 Rex Ju - dæ - o - rum, a -
 Rex Ju - dæ - o - rum, a -
 Ju - dæ - o - rum, a -
 a - ve Rex Ju - dæ - o - rum, a -

- ve Rex Ju - dæ - o - rum.
 - ve Rex Ju - dæ - o - rum.
 - ve Rex Ju - dæ - o - rum.
 - ve Rex Ju - dæ - o - rum.

T

Ev. Et da-bant e - i a - la - pas. Ex - i - vit i - te - rum Pi - la - tus fo - ras, et
 di - xit e - - - is: *Pil.* Ec - ce ad - du - co e - um vo - bis fo - ras, ut
 co - gno - sca - tis, qui - a in e - o nul - lam cau - sam in - ve - - - ni - o.
Ev. Ex - i - vit er - go Je - sus portans spi - ne - am co - ro - nam, et pur - pu - re - um ve - sti - men - tum.
 Et di - cit e - is Pi - la - - - tus: *Pil.* Ec - ce ho - - - mo.
Ev. Cum er - go vi - dis - sent e - um pon - ti - fi - ces et mi - ni - stri, cla - ma - bant, di - cen - tes:

S

A

T

B

Cru - ci - fi - ge, cru - ci - fi - ge, cru - ci -
 Cru - ci - fi - ge, cru - ci - fi - ge, cru - ci - fi -
 Cru - ci - fi - ge, cru - ci - fi - ge, cru -
 Cru - ci - fi - ge, cru - ci - fi - ge, cru - ci -

- fi - ge, cru - ci - fi - ge, cru - ci - fi - ge, cru - ci - fi - ge,
 ge, cru - ci - fi - ge, cru - ci - fi - ge
 - ci - fi - ge, cru - ci - fi - ge, cru - ci - fi - ge
 - fi - ge, cru - ci - fi - ge, cru - ci - fi - ge, cru - ci -

cru - ci - fi - ge, cru - ci - fi - ge, cru - ci - fi - ge e - um.
 e - um, cru - ci - fi - ge, cru - ci - fi - ge e - um.
 e - um, cru - ci - fi - ge e - um.
 - fi - ge, cru - ci - fi - ge, cru - ci - fi - ge e - um.

T *Ev.* Di - cit e - is Pi - la - - - tus: *Pil.* Ac - ci - pi - te e -
 - um vos, et cru - ci - fi - gi - te: e - go e - nim non in - ve - ni - o
 in e - o cau - - - sam. *Ev.* Re - spon - de - runt e - i Ju - dæ - i:

S Nos, nos le - gem ha - be - mus, nos le - gem
 A Nos le - gem ha - be - mus, et se - cun - dum
 T Nos le - gem ha - be - - - mus, et se - cun - dum
 B Nos le - gem ha - be - - - mus, ha - be - mus, et

10
 ha - be - mus, et se - cun - dum le - gem de - bet mo - ri, qui -
 le - gem de - bet mo - ri, de - bet mo - ri, qui -
 le - - - gem de - bet mo - ri, qui -
 se - cun - dum le - gem de - bet mo - ri, qui -

15
 - a Fi - li - um De - i se fe - - - cit.
 - a Fi - li - um, qui - a Fi - li - um De - i se fe - - - cit.
 - a Fi - li - um De - i se fe - - - cit.
 - a Fi - li - um De - i se fe - - - cit.

T

Ev. Cum er - go au - dis - set Pi - la - tus hunc ser - mo - nem, ma - gis

ti - mu - it. Et in - gres - sus est præ - to - ri - um i - te - rum:

et di - cit ad Je - sum: *Pil.* Un - de es tu?

Ev. Je - sus au - tem re - spon - sum non de - dit e - i. Di - cit er - go

e - i Pi - la - tus: *Pil.* Mi - hi non lo - que - ris?

ne - scis qui - a po - te - sta - tem ha - be - o cru - ci - fi - ge - re te,

et po - te - sta - tem ha - be - o di - mit - te - re te?

Ev. Re - spon - dit Je - sus: *† Non* ha - be - res po - te - sta - tem

ad - ver - sum me ul - lam, ni - si ti - bi da - tum es - set de - su - per.

Pro - pter - e - a qui tra - di - dit me ti - bi, ma - jus

pec - ca - tum ha - bet. *Ev.* Et ex - in - de

quæ - re - bat Pi - la - tus di - mit - te - re e - um.

Ju - dæ - i au - tem cla - ma - bant di - cen - tes:

5

S Si hunc di - mit - tis, non es a - mi - cus, non es a -
 A Si hunc di - mit - tis, non es a - mi - cus
 T Si hunc di - mit - tis, non
 B Si hunc di - mit - tis, non es a - mi -

- mi - cus Cæ - sa - ris, non es a - mi - cus Cæ -
 Cæ - sa - ris, non es a - mi - cus Cæ -
 es a - mi - cus Cæ - sa - ris, non es a - mi -
 - cus Cæ - sa - ris, non es a - mi - cus

10

- sa - ris. O - mnis e -
 - sa - ris. O - mnis e - nim qui
 - cus Cæ - sa - ris. O - mnis e -
 Cæ - sa - ris. O - mnis e - nim

15

- nim qui se re - gem fa -
 se re - gem fa -
 - nim qui se re - gem fa -
 qui se re - gem fa -

20

-cit, con - tra - di - cit Cæ -
 - cit, con - tra - di -
 - cit, con - tra - di -
 -cit, con - tra - di - cit

- sa - ri, Cæ - sa - ri.
 - cit Cæ - sa - ri.
 - cit Cæ - sa - ri, Cæ - sa - ri.
 Cæ - sa - ri.

T

Ev. Pi - la - tus au - tem cum au - dis - set hos ser - mo - nes, ad - du - xit
 fo - ras Je - sum: et se - dit pro tri - bu - na - li, in lo - co,
 qui di - ci - tur Li - tho - stro - tos, he - bra - i - ce au - tem Gab - ba - tha.
 E - rat au - tem Pa - ra - sce - ve Pa - schæ, ho - ra qua - si sex - ta, et
 di - cit Ju - dæ - is: *Pil.* Ec - ce Rex ve - ster.
Ev. Il - li au - tem cla - ma - bant:

S Tol - le, tol - le, cru - ci - fi -

A Tol - le, tol - le, cru - ci - fi - ge,

T Tol - le, tol - le, cru - ci - fi - ge,

B Tol - le, tol - le, cru - ci - fi -

5 -ge, cru - ci - fi - ge, cru - ci - fi - ge, cru - ci -

cru - ci - fi - ge, cru - ci - fi -

cru - ci - fi - ge, cru - ci - fi - ge, cru -

-ge, cru - ci - fi - ge, cru - ci - fi - ge, cru - ci -

10 -fi - ge, cru - ci - fi - ge, cru - ci - fi - ge, cru -

- ge, cru - ci - fi - ge e - um, cru -

- ci - fi - ge e - um,

-fi - ge, cru - ci - fi - ge, cru -

15 - ci - fi - ge, cru - ci - fi - ge e - um.

- ci - fi - ge, cru - ci - fi - ge e - um.

cru - ci - fi - ge e - um.

- ci - fi - ge, cru - ci - fi - ge e - um.

T *Ev.* Di - cit il - lis Pi - la - - tus: *Pil.* Re - gem ve - strum
 cru - ci - fi - gam? *Ev.* Re - spon - de - runt pon - ti - fi - ces:

S Non ha - be - mus re - gem, non ha -
 A Non ha - be - mus re - gem
 T Non ha - be - mus re - gem, non ha - be - mus re -
 B Non ha - be - mus re -

5
 -be - mus re - gem ni - si Cæ - sa - rem,
 ni - si Cæ - sa - rem,
 -gem ni - si Cæ - sa - rem.
 -gem ni - si Cæ - sa - rem.

Ev. Tunc er - go tra - di - dit e - is il - lum, ut cru - ci -
 - fi - ge - re - tur. Su - sce - pe - runt au - tem Je - sum, et
 e - du - xe - runt. Et ba - ju - lans si - bi cru - cem, ex -

-i - vit in e - um, qui di - ci - tur Cal - va - ri - æ lo -
 -cum, he - bra - i - ce au - tem Gol - go - tha: u - bi e - um
 cru - ci - fi - xe - runt, et cum e - o a - li - os du - os
 hinc et hinc, me - di - um au - tem Je - sum. Scri - psit
 au - tem et ti - tu - lum Pi - la - tus: et po - su - it
 su - per cru - cem. E - rat au - tem scri - ptum: Je - sus
 Na - za - re - nus, Rex Ju - dæ - o - rum. Hunc er - go
 ti - tu - lum mul - ti le - ge - runt Ju - dæ - o - rum, qui - a
 pro - pe ci - vi - ta - tem e - rat lo - cus, u - bi cru - ci -
 -fi - xus est Je - sus. E - rat au - tem scri - ptum he -
 -bra - i - ce, græ - ce, et la - ti - ne. Di - ce - bant er -
 -go Pi - la - to Pon - ti - fi - ces Ju - dæ - o - rum:

5

S
A
T
B

No - li scri - be - re, Rex Ju - dæ -

No - li scri - be - re, Rex Ju - dæ - o - rum,

10

Sed qui - a i - pse di - xit, i - pse di - xit:

qui - a i - pse di - xit, i - pse di - xit, i - pse di -

- o - rum, Ju - dæ - o - rum, sed qui - a i - pse di - xit, i - pse

sed qui - a i - pse di - xit, i - pse di -

15

Rex sum Ju - dæ - o - rum, Rex

- xit: Rex sum Ju - dæ - o - rum,

di - xit: Rex sum, Rex sum, Rex sum

- xit: Rex sum, Rex sum, Rex

20

sum Ju - dæ - o - rum, Ju - dæ - o - rum.

Rex sum Ju - dæ - o - rum, Ju - dæ - o - rum.

Ju - dæ - o - rum, Ju - dæ - o - rum.

sum Ju - dæ - o - rum, Ju - dæ - o - rum.

T
Ev. Re-spon-dit Pi-la - - tus: *Pil.* Quod scri-psi, scri - - psi.
Ev. Mi-li-tes er-go cum cru-ci-fi-xis-sent e-um, ac-ce-pe-runt ve-sti-men-ta
e-jus et fe-ce-runt qua-tu-or par-tes: u-ni-cu-i-que mi-li-ti par-tem,
et tu-ni-cam. E-rat au-tem tu-ni-ca in-con-su-ti-lis,
de-su-per con-tex-ta per to-tum. Di-xe-runt er-go ad in-vi-cem:

S
Non scin-da-mus e-am, sed sor-ti-
A
Non scin-da-mus e-am, sed sor-ti-
T
Non scin-da-mus e-am,
B
Non scin-da-mus e-am,

-a-mur, sed sor-ti-a-mur
-a-mur, sed sor-ti-a-mur
sed sor-ti-a-mur, sed sor-ti-a-mur
sed sor-ti-a-mur, sed sor-ti-a-mur

10
de il-la, cu-jus sit.
de il-la, cu-jus sit.
de il-la, cu-jus sit.
de il-la, cu-jus sit.

Ev. Ut Scri-pta-ra im-ple-re-tur, di-cens: Par-ti-ti sunt ve-sti-
 -men-ta me-a si-bi: et in ve-stem me-am mi-se-runt sor-tem.
 Et mi-li-tes qui-dem hæc fe-ce-runt. Sta-bat au-tem jux-ta
 cru-cem Je-su ma-ter e-jus, et so-ror ma-tris e-jus,
 Ma-ri-a Cle-o-phæ, et Ma-ri-a Mag-da-le-ne.
 Cum vi-dis-set er-go Je-sus ma-trem, et di-sci-pu-lum
 stan-tem, quem di-li-ge-bat, di-xit ma-tri su-æ:
 † *Mu* - li - er, ec - ce fi - li - us tu - us.
Ev. De-in-de di-cit di-sci-pu-lo: † *Ec* - ce ma - ter tu - a.
Ev. Et ex il-la ho-ra ac-ce-pit e-am di-sci-pu-lus in su-a.
 Post-e-a sci-ens Je-sus, qui-a jam o-mni-a con-sum-ma-ta sunt, ut
 con-sum-ma-re-tur Scri-pta-ra, di-xit: † *Si* - ti - o.
Ev. Vas er-go po-si-tum e-rat a-ce-to ple-num. Il-li
 au-tem spon-gi-am a-ce-to ple-nam hys-so-po cir-cum-po-nen-tes,
 ob-tu-le-runt o-ri e-jus. Cum er-go ac-ce-pis-set
 Je-sus a-ce-tum, di-xit: † *Con* - sum - ma - tum est.

8 *Ev.* Et in - cli - na - to ca - pi - te tra - di - dit spi - ri - tum. (HIC PAUSATUR
 ALIQUANTULUM)
 8 Ju - dæ - i er - go quo - ni - am Pa - ra - sce - ve e - rat, ut
 8 non re - ma - ne - rent in cru - ce cor - po - ra sab - ba - to, e - rat
 8 e - nim ma - gnus di - es il - le sab - ba - ti, ro - ga - ve - runt
 8 Pi - la - tum, ut fran - ge - ren - tur e - o - rum cru - ra, et
 8 tol - le - ren - tur. Ve - ne - runt er - go mi - li - tes: et pri - mi
 8 qui - dem fre - ge - runt cru - ra, et al - te - ri - us qui cru - ci - fi - xus
 8 est cum e - o. Ad Je - sum au - tem cum ve - nis - sent ut vi - de - runt
 8 e - um jam mor - tu - um, non fre - ge - runt e - jus cru - ra: sed
 8 u - nus mi - li - tum lan - ce - a la - tus e - jus a - pe -
 8 - ru - it, et con - ti - nu - o ex - i - vit san - guis et a - qua.
 8 Et qui vi - dit, te - sti - mó - ni - um per - hi - bu - it: et ve - rum
 8 est te - sti - mó - ni - um e - jus. Et il - le scit qui - a ve - ra
 8 di - cit: ut et vos cre - da - tis. Fa - cta sunt e - nim hæc, ut
 8 Scri - ptu - ra im - ple - re - tur: Os non com - mi - nu - e - tis ex e - o.
 8 Et i - te - rum a - li - a Scri - ptu - ra di - cit:

5

S Vi - de - - - bunt

A Vi - de - bunt in quem

T Vi - de - - - bunt in

B2 Vi - de - bunt, vi - de - bunt

B1 Vi - de - - - bunt

10

in quem trans - fi - xe - runt,

trans - fi - xe - runt, in quem

quem trans - fi - xe - runt, in quem

in quem trans - fi - xe -

in quem trans - fi - xe - runt,

15

in quem trans - fi - xe -

trans - fi - xe - runt, in quem

trans - fi - xe - runt, in quem

-runt, in quem trans - fi - xe - runt, in

in quem trans - fi - xe - runt,

-runt, in quem trans - fi - xe - runt,
 trans - fi - xe - runt,
 trans - fi - xe - runt,
 quem trans - fi - xe - runt,
 in quem trans - fi - xe - runt.

Augsburg version of *Tolle*

⁵
 S Tol - le, tol - le, cru - ci - fi - ge e - um.
 A Tol - le, tol - le, cru - ci - fi - ge e - um.
 T Tol - le, tol - le, cru - ci - fi - ge e - um.
 B Tol - le, tol - le, cru - ci - fi - ge e - um.