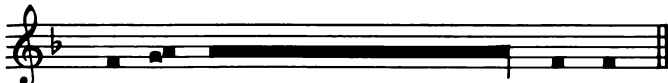


1. Benedictus Dominus Deus Israeli sexti toni quinque vocum



⁸ [1a.] Be - ne - dictus Dominus Deus Is - ra - el:

S. [1b.] Qui - a vi - si - ta - vit, et fe -

A. ⁸ [1b.] Qui - a vi - si - ta - vit, et fe -

T. I ⁸ [1b.] Qui - a vi - si - ta - vit, et fe -

T. II ⁸ [1b.] Qui - a vi - si - ta - vit, et fe -

B. [1b.] Qui - a vi - si - ta - vit, et fe -

⁵ cit re-dem-pti- o - - nem ple-bis su - - - - - ae.

⁸ cit re-dem-pti- o - nem ple - bis su - ae - - - - .

⁸ cit re-dem-pti- o - nem ple - bis - - - - su - - - ae.

⁸ cit re-dem-pti- o - nem ple-bis su - - - - - ae.

cit re-dem-pti - o - - nem ple-bis su - - - - - ae.

8 [2.] Et erexit cornu salutis no - bis in domo David pu - e - ri su - i:

S. [3.] Si - cut lo - cu - tus est per os san -

A. [3.] Si - cut lo - cu - tus est per os san -

T. I [3.] Si - cut lo - cu - tus est per os san -

T. II [3.] Si - cut lo - cu - tus est per os san -

B. [3.] Si - cut lo - cu - tus est per os san -

cto - - rum, qui a sae - - cu - lo sunt,

cto - - rum, qui a sae - - cu - lo sunt,

cto - - rum, qui a sae - - cu - lo sunt,

cto - - rum, qui a sae - - cu - lo sunt,

cto - - rum, qui a sae - - cu - lo sunt,

pro - phe - ta - rum e - - - - - jus:

pro - phe - ta - rum e - - - - - jus:

pro - phe - ta - rum e - - - - - jus:

pro - phe - ta - rum e - - - - - jus:

pro - phe - ta - rum e - - - - - jus:



S. [5.] Ad fa - ci - en - dam mi - se - ri - cor -

A. [5.] Ad fa - ci - en - dam mi - se - ri - cor -

T. I [5.] Ad fa - ci - en - dam mi - se - ri - cor -

T. II [5.] Ad fa - ci - en - dam mi - se - ri - cor -

B. [5.] Ad fa - ci - en - dam mi - se - ri - cor -

5

- di - am cum pa - tri - bus no - stris: et me - mo -

- di - am cum pa - tri - bus no - stris: et me - mo -

- di - am cum pa - tri - bus no - stris: et me - mo -

- di - am cum pa - tri - bus no - stris: et me - mo -

- di - am cum pa - tri - bus no - stris: et me - mo -

10

ra - ri te - - sta - men - ti su - i san - - - - cti.

ra - ri te - - sta - men - ti su - i san - - - - cti.

ra - ri te - - sta - men - ti su - i san - - - - cti.

ra - ri te - - sta - men - ti su - i san - - - - cti.

ra - ri te - - sta - men - ti su - i san - - - - cti.

8 [6.] Jusjurandum, quod juravit ad Abraham patrem no - strum, datu - rum se no - bis:

S. [7.] Ut si - - ne ti - mo - - re, de ma - -

A. [7.] Ut si - - ne ti - mo - - re, de ma - -

T. I [7.] Ut si - - ne ti - mo - - re, de ma - -

T. II [7.] Ut si - - ne ti - mo - - re, de ma - -

B. [7.] Ut si - - ne ti - mo - - re, de ma - -

5

nu i - ni - mi - co - rum no - stro - rum li - - be - ra -

nu i - ni - mi - co - rum no - stro - rum li - - be - ra -

nu i - ni - mi - co - rum no - stro - rum li - - be - ra -

nu i - ni - mi - co - rum no - stro - rum li - - be - ra -

nu i - ni - mi - co - rum no - stro - rum li - - be - ra -

10

ti, ser - - vi - a - mus il - - - li:

ti, ser - vi - a - - mus il - - - - li:

ti, ser - vi - a - - mus il - - - - li:

ti, ser - vi - a - mus il - - - - - li:

ti, ser - vi - a - mus il - - - - - li:

8 [8.] In sanctitate et justitia coram i - pso, omnibus di - e - bus no - stris.

S. [9.] Et tu, pu - er, pro - phe - ta Al - tis - si -

A. [9.] Et tu, pu - er, pro - phe - ta Al - tis - si -

T. I [9.] Et tu, pu - er, pro - phe - ta Al - tis - si -

T. II [9.] Et tu, pu - er, pro - phe - ta Al - tis - si -

B. [9.] Et tu, pu - er, pro - phe - ta Al - tis - si -

5 mi vo - ca - - be - ris: prae - i - bis e - nim an - - te fa - ci -

8 mi vo - ca - - be - ris: prae - i - bis e - nim an - - te fa - ci -

8 mi vo - ca - - be - ris: prae - i - bis e - nim an - - te fa - ci -

8 mi vo - ca - - be - ris: prae - i - bis e - nim an - - te fa - ci -

8 mi vo - ca - - be - ris: prae - i - bis e - nim an - - te fa - ci -

mi vo - ca - - be - ris: prae - i - bis e - nim an - - te fa - ci -

10 em Do - mi - ni pa - ra - re vi - as e - - - - - jus.

8 em Do - mi - ni pa - ra - re vi - as e - - - - - jus.

8 em Do - mi - ni pa - ra - re vi - as e - - - - - jus.

8 em Do - mi - ni pa - ra - re vi - as e - - - - - jus.

em Do - mi - ni pa - ra - re vi - as e - - - - - jus.

8 [10.] Ad dandam scientiam salutis plebi e - jus, in remissionem peccato - rum e - o - rum:

S. [11.] Per vi - sce - ra mi - se - ri - cor - - di -
 A. [11.] Per vi - sce - ra mi - se - ri - cor - - di -
 T. I [11.] Per vi - sce - ra mi - se - ri - cor - - di -
 T. II [11.] Per vi - sce - ra mi - se - ri - cor - - di -
 B. [11.] Per vi - sce - ra mi - se - ri - cor - - di -

5
 ae De - i no - stri: in qui - bus vi - si - ta -
 ae De - i no - stri: in qui - bus vi - si - ta -
 ae De - i no - stri: in qui - bus vi - si - ta -
 ae De - i no - stri: in qui - bus vi - si - ta -
 ae De - i no - stri: in qui - bus vi - si - ta -

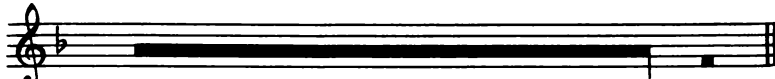
10
 vit nos, o - ri - ens ex al - - - - - to:
 vit nos, o - ri - ens ex al - - - - - to:
 vit nos, o - ri - ens ex al - - - - - to:
 vit nos, o - ri - ens ex al - - - - - to:
 vit nos, o - ri - ens ex al - - - - - to:

8 [12.] Illuminare his qui in tenebris et in umbra mortis se - dent: ad dirigen -

8 dos pedes nostros in vi - am pa - cis.

S.		[13.] Glo - ri - a Pa - tri, et Fi - - -
A.		8 [13.] Glo - ri - a Pa - tri, et Fi - -
T. I		8 [13.] Glo - ri - a Pa - tri, et Fi - -
T. II		[13.] Glo - ri - - - a Pa - tri, et Fi - -
B.		[13.] Glo - ri - a Pa - tri, et Fi - -

	- li - o, et Spi - ri - tu - i San - - - - cto.
	8 - li - o, et Spi - ri - tu - i San - - - - cto.
	8 - li - o, et Spi - ri - tu - i San - - - - cto.
	- li - o, et Spi - ri - tu - i San - - - - cto.
	- li - o, et Spi - ri - tu - i San - - - - cto.



⁸ [14a.] Sicut erat in principio, et nunc, et sem - per,

S. [14b.] et in sae - cu - la sae - cu - lo -

A. ⁸ [14b.] et in sae - cu - la sae - cu -

T. I ⁸ [14b.] et in sae - cu - la sae - cu -

T. II ⁸ [14b.] et in sae - cu - la sae - cu -

B. [14b.] et in sae - cu - la sae - cu -

rum, A - men ⁵, sae - cu - lo - rum, A - men.

⁸ lo - - rum, A - - - - - men.

⁸ lo - - rum, A - - - - - men.

⁸ lo - rum, A - - - - - men.

lo - rum, A - - - - - men.

Vers 12 b in einer mehrstimmigen Fassung aus Mü 2747

S. [12b.] Ad di - ri - gen - dos pe - - des no - -

A. [12b.] Ad di - ri - gen - dos pe - - des no - -

T. I [12b.] Ad di - ri - gen - dos pe - - des no - -

T. II [12b.] Ad di - ri - gen - dos pe - - des no - -

B. [12b.] Ad di - ri - gen - dos pe - - des no - -

5

stros in vi - am pa - - cis, in vi - am pa - - cis.

stros in vi - am pa - - - - - cis.

stros in vi - am pa - - - - - cis.

stros in vi - am pa - - - cis

stros in vi - am pa - - - cis

Vers 14 b in der Fassung Mü 76

5

S. [14b.] et in sae-cu-la sae-cu-lo - rum, A - - men

A. [14b.] et in sae-cu-la sae-cu-lo - rum, A - - - - - men.

T. I [14b.] et in sae-cu-la sae-cu - lo - rum, A - men.

T. II [14b.] et in sae-cu-la sae-cu - lorum, A - - - - - men.

B. [14b.] et in sae-cu-la sae-cu-lo - rum, A - - - - - men.

Vers 14 in der Fassung *Mf* 7

S. [14.] Si - - cut e - rat in prin - ci - pi - o, et

A. [14.] Si - - cut e - rat in prin - ci - pi - o, et

T. I [14.] Si - - cut e - rat in prin - ci - pi - o, et

T. II [14.] Si - - cut e - rat in prin - ci - pi - o, et

B. [14.] Si - - cut e - rat in prin - ci - pi - o, et

nunc, et sem - - per: et in sae - cu -

nunc, et sem - - per: et in sae - cu -

nunc, et sem - - per: et in sae - cu -

nunc, et sem - - per: et in sae - cu -

nunc, et sem - - per: et in sae - cu -

la sae - cu - lo - - - rum, A - - - - men.

la sae - cu - lo - rum, A - - - - men.

la sae - cu - lo - rum, A - - - - men.

la sae - cu - lo - rum, A - - - - men.

la sae - cu - lo - rum, A - - - - men.

Vers *Requiem aeternam* in den Fassungen *Mü 76* und *Mf 7*

S. Re - - qui - em ae - ter - -nam do - na e -

A. Re - - qui - em ae - ter - -nam do - na e -

T. I Re - - qui - em ae - ter - -nam do - - na

T. II Re - - qui - em ae - ter - -nam do - na e -

B. Re - - qui - em ae - ter - -nam do - na e -

Detailed description: This system contains the first three measures of the vocal entry. It features five staves: Soprano (S.), Alto (A.), Tenor I (T. I), Tenor II (T. II), and Bass (B.). The music is in a minor key with a common time signature. The lyrics are: 'Re - - qui - em ae - ter - -nam do - na e -'. The Soprano and Alto parts have a dotted quarter note on 'Re' followed by a half note on 'qui'. The Tenor I part has a dotted quarter note on 'Re' followed by a half note on 'qui'. The Tenor II and Bass parts have a dotted quarter note on 'Re' followed by a half note on 'qui'. The accompaniment consists of a bass line with a dotted quarter note on 'Re' followed by a half note on 'qui'.

- is Do - mi - ne: et lux per - pe - tu -

is Do - mi - ne: et lux per - pe - tu -

e - is Do - mi - ne: et lux per - pe - tu -

- is Do - mi - ne: et lux per - pe - tu -

- is Do - mi - ne: et lux per - pe - tu -

Detailed description: This system contains the next three measures of the vocal entry. It features five staves: Soprano (S.), Alto (A.), Tenor I (T. I), Tenor II (T. II), and Bass (B.). The lyrics are: '- is Do - mi - ne: et lux per - pe - tu -'. The Soprano and Alto parts have a dotted quarter note on 'is', a dotted quarter note on 'Do', a quarter note on 'mi', and a half note on 'ne'. The Tenor I part has a dotted quarter note on 'is', a dotted quarter note on 'Do', a quarter note on 'mi', and a half note on 'ne'. The Tenor II and Bass parts have a dotted quarter note on 'is', a dotted quarter note on 'Do', a quarter note on 'mi', and a half note on 'ne'. The accompaniment consists of a bass line with a dotted quarter note on 'is', a dotted quarter note on 'Do', a quarter note on 'mi', and a half note on 'ne'. A fermata is placed over the final note of the Soprano and Alto parts.

a lu - ce - at e - - - - is.

a lu - ce - at e - - - - is.

a lu - ce - at e - - - - is.

a lu - ce - at e - - - - is.

a lu - ce - at e - - - - is.

Detailed description: This system contains the final three measures of the vocal entry. It features five staves: Soprano (S.), Alto (A.), Tenor I (T. I), Tenor II (T. II), and Bass (B.). The lyrics are: 'a lu - ce - at e - - - - is.'. The Soprano and Alto parts have a dotted quarter note on 'a', a dotted quarter note on 'lu', a quarter note on 'ce', and a half note on 'at'. The Tenor I part has a dotted quarter note on 'a', a dotted quarter note on 'lu', a quarter note on 'ce', and a half note on 'at'. The Tenor II and Bass parts have a dotted quarter note on 'a', a dotted quarter note on 'lu', a quarter note on 'ce', and a half note on 'at'. The accompaniment consists of a bass line with a dotted quarter note on 'a', a dotted quarter note on 'lu', a quarter note on 'ce', and a half note on 'at'. A fermata is placed over the final note of the Soprano and Alto parts.

Vers *Requiem aeternam* in der Fassung *Mk 859*

S. Re - - - qui - - em ae - ter - - -

A. Re - - - qui - - em ae - ter - - -

T. I Re - - - qui - - em ae - ter - - -

T. II Re - - - qui - - em ae - ter - - -

B. Re - - - qui - - em ae - ter - - -

nam do - - na e - is, Do - mi - ne: et

nam do - - na e - is, Do - mi - ne: et

nam do - - na e - is, Do - mi - ne: et

nam do - na e - - - is, Do - mi - ne: et

nam do - - na e - is, Do - mi - ne: et

lux per - pe - tu - a lu - ce - at e - - is.

lux per - pe - tu - a lu - ce - at e - is.

lux per - pe - tu - a lu - ce - at e - - is.

lux per - pe - tu - a lu - ce - at e - - is.

lux per - pe - tu - a lu - ce - at e - - is.

Vers *Requiem aeternam* in der Fassung Mk 860

S. Requiem ae - ter - - nam dona
 A. Requiem aeternam dona eis
 T. I Requiem aeternam dona
 T. II Requiem aeternam dona
 B. Requiem aeter - nam dona eis

eis Do - - - -mi - ne: et lux per -
 Domi - - - -ne: et lux perpetua
 eis Do - - - -mi - ne: et lux perpetua
 eis Do - - - -mi - ne: et lux perpetua
 Do - - - -mi - ne: et lux per - pe -

petua lu - ce - - at e - - is.
 luceat e - - is.
 luceat e - - is.
 luce - - at e - - is.
 tua lu - - - ceat e - - is.